

## Próby techniczne i motoryczne do naboru do klasy sportowej o profilu koszykówka.

### Próby techniczne - SZKOŁA PODSTAWOWA

#### 1. Krążenia po „ósemce”

**Cel:** Próba oceny prawidłowej techniki posługiwania się piłką, chwyt piłki.

**Przebieg:** Ćwiczący staje w miejscu przyjmując postawę z piłką. Na sygnał rozpoczyna krążenia piłki po „ósemce” między nogami, przekładając piłkę od przodu. Następnie, gdy skończy próbę rozpoczyna krążenia piłki po „ósemce” od tyłu.

**Czas wykonania:** Jedna próba – 10 sekund krążenia piłki przekładając piłkę od przodu. Druga próba – 10 sekund krążenia piłki przekładając piłkę od tyłu.

**Wynik:** Liczba wykonanych „ósemek” – jedna „ósemka” jest to jedno pełne przełożenie piłki po „ósemce”.

**Sprzęt, pomoce:** Piłka do koszykówki. Arkusz z listą badanych uczestników.

**Uwagi:** Prawidłowa postawa – stopy równoległe na szerokość bioder, kolana ugięte, plecy proste, głowa uniesiona wysoko. Oddzielnie zapisujemy wynik dotyczący liczby pełnych cykli „ósemek” od przodu i od tyłu. Jeżeli piłka dotknie podłoża próbę przerywamy. Piłki rozmiar nr 5.

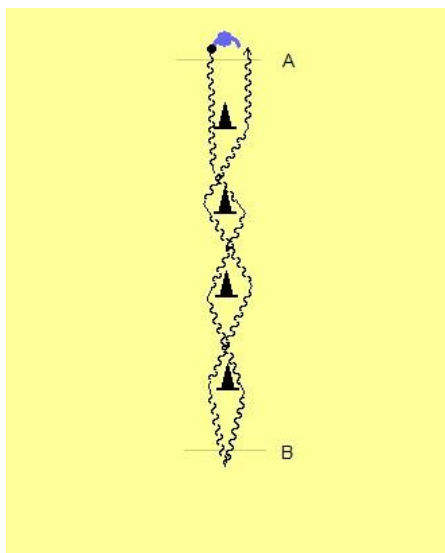
#### 2. Kozłowanie slalomem

**Cel:** Próba oceny prawidłowej techniki kozłowania, szybkości kozłowania.

**Przebieg:** Zawodnik staje na linii startu (punkt A), na sygnał „start” rozpoczyna kozłowanie prawą ręką slalomem pomiędzy ustawionymi tyczkami, pamiętając o zmianie ręki kozłującej do punktu B. W punkcie B wykonuje zwrot i z powrotem rozpoczyna kozłowanie lewą ręką slalomem pomiędzy tyczkami do punktu A (Ryc. 1). **Wynik:** Ocenie podlega najkrótszy czas pokonania trasy.

**Sprzęt, pomoce:** Piłka do koszykówki, chorągiewki, stoper. Arkusz z listą badanych uczestników.

**Uwagi:** Odległość z punktu A do punktu B wynosi 15 m, a chorągiewki rozstawione są w odległości 3 m od siebie, piłki rozmiar nr 5.



Ryc. 1

### 3. Rzut do kosza

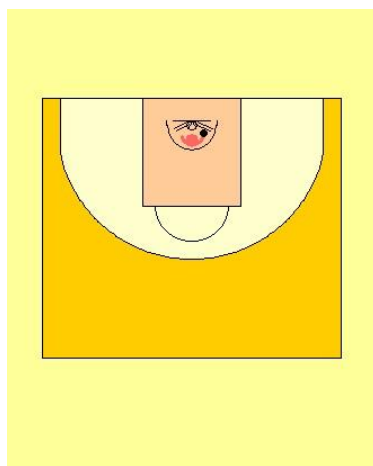
**Cel:** Próba oceny prawidłowej koordynacji ruchowej, skuteczności rzutów.

**Przebieg:** Ćwiczący staje z piłką blisko i naprzeciwko kosza. Na sygnał „start” rozpoczyna wykonywanie rzutów do kosza przez 30 sekund w dowolny sposób w bliskiej odległości od kosza (Ryc. 2).

**Czas wykonania:** 30 sekund

**Wynik:** Ocena ekspercka (2 trenerów – każdy może przydzielić do 50 punktów). Każdy zostaje poddany ocenie. Oceniana umiejętność prawidłowego wykonania elementów technicznych.

**Sprzęt, pomoce:** Piłka do koszykówki. Arkusz z listą badanych uczestników. **Uwagi:** Kosz na wysokości 260 cm, piłki rozmiar nr 5.



Ryc. 2

## Próby motoryczne - SZKOŁA PODSTAWOWA

### 1. Skok w dal z miejsca

Cel: Ocena mocy kończyn dolnych.

Przebieg: Badany staje w małym rozkroku z ustawionymi równolegle stopami przed linią odbicia, następnie pochyla tułów, ugina nogi w kolanach (półprzysiad) z równoczesnym zamachem obu kończyn górnych dołem w tył, po czym wykonuje wymach rąk w przód z równoczesnym energicznym odbiciem obunóż, skacze jak najdalej. W czasie wykonywania próby należy zwrócić uwagę na poprawność ustawienia stóp. W żadnej fazie odbicia, nie powinny one przekraczać wytyczonej linii.

Wynik: Długość skoku mierzymy od wyznaczonej linii odbicia (belki) do najbliższego śladu pozostawionego przez piętę skaczącego. Jeżeli badany po wykonaniu skoku przewróci się do tyłu, wówczas skok powtarza. Z trzech wykonanych skoków notuje się najdłuższy z dokładnością do 1 cm. Sprzęt, pomoce: Skocznia z piachem i belką do odbicia, taśma miernicza. Arkusz z listą badanych uczestników. Można również przeprowadzić tę próbę w sali gimnastycznej. Wtedy potrzebne jest dostosowane do zajęć sportowych podłoże z wyznaczoną linią odbicia oraz równolegle wytyczonymi, co 10 lub 5 cm, liniami z podziałką centymetrową. Wszystkie te linie są prostopadłe do kierunku skoku.

### 2. Bieg na 50 m.

Cel: Ocena szybkości.

Przebieg: Na sygnał "na miejsca" testowany staje nogą wykroczną przed linią startową w pozycji startowej wysokiej (nie stosuje się startu niskiego). Następnie na sygnał "start" biegnie jak najszybciej do mety. Wynik: Czas mierzy się z dokładnością do 1/10 sekundy. Liczy się wynik lepszy z dwóch wykonanych prób.

Sprzęt, pomoce: Stoper. Arkusz z listą badanych uczestników.

Uwagi: Na każdego badanego przypada jeden mierzący czas. Bieżnia powinna być prosta, powinna posiadać tory, oraz znajdować się w dobrym stanie. Próby należy przeprowadzać w dobrych warunkach atmosferycznych – względnie bezwietrznych i przy optymalnej temperaturze powietrza.

### 3. Bieg wahadłowy 4 x 10 m z przekładaniem klocek.

Cel: Próba zwinnościowo – szybkościowa.

Przebieg: Na sygnał "na miejsca" badany staje na linii startu. Na komendę "start" biegnie do drugiej linii (odległość 10 m), podnosi z półkola klocek, po czym wraca na linię startu, gdzie kładzie klocek (klocek nie może być rzucony). Następnie biegnie po drugi klocek i wracając kładzie go ponownie w półkolu.

Wynik: Próbę wykonuje się dwukrotnie. Liczy się lepszy czas, mierzony z dokładnością do 1/10 s. Próba zostaje zakończona z chwilą, gdy drugi klocek znajduje się w półkolu.

Sprzęt, pomoce: Stoper, dwa klocki o wymiarach 5x5x5, kreda, chorągiewki lub pachołki.

Arkusz z listą badanych uczestników.

Uwagi: Próba zostaje unieważniona, gdy klocek jest do półkola wrzucony. Tak wykonaną próbę należy powtórzyć.

### 4. Bieg przedłużony 600 m.

Cel: Ocena wytrzymałości.

Przebieg: 600 m - dla chłopców i dziewcząt. Na sygnał "na miejsca" badany staje za linią startu w pozycji startowej wysokiej. Na sygnał "start" biegnie odpowiadającym mu tempem do linii mety.

Wynik: Czas mierzy się z dokładnością do 1 sekundy.

Sprzęt, pomoce: Stoper. Arkusz z listą badanych uczestników.

Uwagi: Najlepiej jest próbę przeprowadzić na bieżni lekkoatletycznej. Jeżeli nie ma dostępu do bieżni, bieg można wykonać na równym twardym podłożu. Wskazane jest wówczas wytyczenie zamkniętego toru o odpowiedniej długości, z jak najbardziej łagodnymi zakrętami.